

LIVRET D'ACCUEIL



BIENVENUE

Nous sommes Isa et Alexe et nous sommes heureu.se.x de vous accueillir dans notre maison. Voici quelques informations pratiques afin de rendre votre séjour le plus agréable possible. Pour toute assistance, n'hésitez pas à nous solliciter directement par téléphone au (+33 (0)6 63 53 25 58)

Nous vous souhaitons un bon séjour !



RÈGLES DE LA MAISON

Horaires d'arrivée : A partir de 16H

Heure de départ : Avant 10H00

Tabac : Il est interdit de fumer dans la maison. Des cendriers sont disponibles pour fumer à l'extérieur.

Chaussures : Nous vous remercions d'ôter vos chaussures avant de monter à l'étage et dans les chambres en général.

Clés : Fermez la porte d'entrée si vous vous absentez et laissez les clés dans la boîte à clé pour éviter les pertes. Un forfait de 50 € est appliqué en cas de perte des clés. Merci de laisser les clefs du local à piscine dans la maison pour plus de sécurité.

Animaux : Les animaux sont les bienvenus au petit mas thym. Néanmoins, ils ne sont pas autorisés dans les chambres, sur les fauteuils intérieurs et extérieurs. Afin que leur présence perdure dans cette maison, nous vous remercions de respecter cette règle à la lettre et d'aspirer les poils avant de partir. Une gamelle double (eau nourriture) est disponible dans le placard. En cas de détérioration ou de salissures manifestes, la caution sera dégrévée en conséquence.

Mobilier : Le mobilier intérieur, table et chaises ne doivent pas être sortis à l'extérieur. Il est interdit de boire ou de manger dans les lits.

Utilisation de la cuisine : Vous trouverez tous les ustensiles nécessaires à la préparation de vos mets. Nous vous remercions de prendre soin du plan de travail en chêne massif en évitant les éclaboussures persistantes et en ne posant aucun plat chaud directement sur le plan.

Insectes et moustiquaires : Notre petit mas est en pleine campagne et nos amis les insectes peuvent s'inviter (moustiques, guêpes, frelons et petits scorpions), pour cete raison nous avons installer des moustiquaires sur la plupart des fenêtres. Manipulez-les avec précaution. En plus les chambres sont équipées de moustiquaires baldaquin à accrocher au plafond. Des produits insecticides préventifs sont aussi disponibles.

Utilisation des toilettes :

Nous vous remercions de ne rien jeter dans les toilettes, **y compris le papier toilette**. Une poubelle hermétique est prévue à cet effet. En cas de non-respect, les canalisations risquent de se boucher. Dans ce cas, l'intervention vous sera facturée.

Piscine : Afin d'assurer votre sécurité et de faciliter l'entretien de la piscine :

- Les enfants ne sont autorisés dans l'enceinte de la piscine qu'en compagnie de leurs parents et sous leur surveillance.
- Veillez à ce que vos enfants se rendent au WC avant d'accéder à la piscine.
- La piscine est strictement réservée aux occupants du Petit Mas Thym. Les personnes extérieures ne sont pas autorisées.
- Les objets encombrants ou tranchants qui pourraient endommager ou obstruer le filtre de la piscine ne sont pas autorisés dans la piscine (Verre, couteau...) Seul le matériel destiné à la baignade est autorisé.
- Évitez l'application de crème ou huile solaire juste avant de vous baigner.
- Se doucher avant de se baigner (une douche extérieure est prévue à cet effet, voir ci- dessous)
- Les plongeurs ne sont pas autorisés.
- Il est déconseillé de courir dans l'enceinte de la piscine.
- Des plantes odorantes contre les moustiques et diverses plantations ont été faites pour rendre votre séjour agréable, n'hésitez pas à les arroser durant votre séjour avec l'enrouleur fixé contre le compteur d'électricité côté parking.

Connexion internet : Le petit mas thym est connecté à la fibre, la box est posée sur le bar entre la cuisine et le salon, scannez le QR code pour vous connecter ou appuyez sur Menu et suivez les instructions.



Maîtrise de l'énergie/Chauffage : N'oubliez pas d'éteindre les lumières et la télévision en quittant la maison. Nous vous remercions de n'utiliser le sèche-linge qu'en cas de froid ou de mauvais temps. Nous vous remercions également d'être raisonnable en eau, notre région de souffre de sécheresse régulière.

Utilisez les heures creuses pour faire tourner le lave-vaisselle et machine à laver autant que possible. Horaires affichés sur la porte.

Durant l'hiver NE PAS FERMER LES RADIATEURS, une sonde régule la température, si trop chaud en bas ouvrez les portes pour faire monter la chaleur.

Au moment de votre départ :

- ⇒ Videz et jetez les poubelles d'ordure ménagères, de tri et de verre. Vous trouverez à 1km au bord de la route les poubelles à cet effet.
- ⇒ Lavez et rangez la vaisselle dans les placards,
- ⇒ Retirez les draps des lits et les laisser dans la buanderie.
- ⇒ Passez l'aspirateur.
- ⇒ Des produits ménagers se trouvent sous l'évier de la cuisine.
- ⇒ Nettoyer les grilles du barbecue et vider la graisse dans un récipient que vous jetterez à la poubelle (et surtout pas dans l'évier). Un produit de nettoyage spécialisé vous ait laissé à cet effet.

Dans la mesure du possible, merci de laisser la maison dans un état acceptable par respect pour la personne qui effectue le ménage avec sérieux après votre départ.

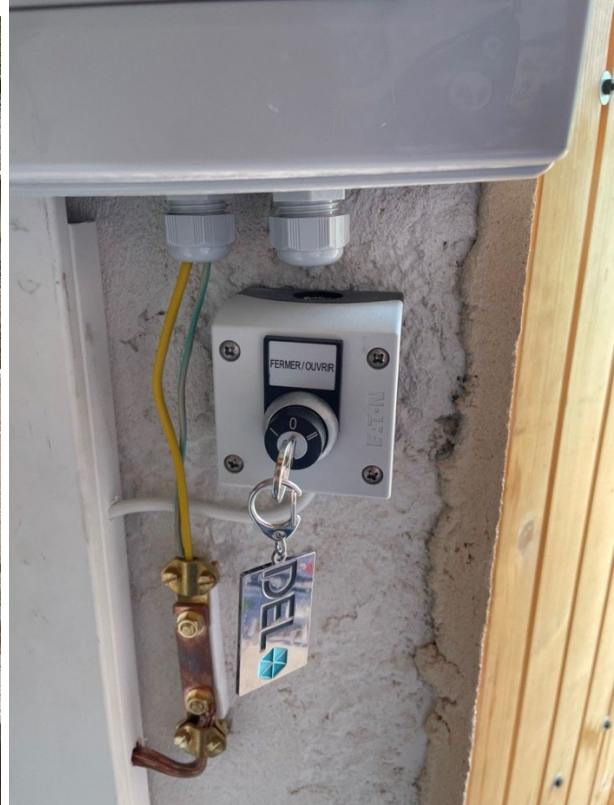
Etat des lieux : Nous procédons à une vérification des lieux après votre départ Merci de nous signaler tout dysfonctionnement ou casse durant le séjour.

Mode d'emploi : Nous vous recommandons de bien lire les modes d'emploi des appareils électroménagers avant leur utilisation. Ils sont accessibles sur l'étagère au-dessus des poubelles

Le mode d'emploi de la télévision et de l'enceinte connectée se trouve dans le tiroir du meuble sous la TV.

PISCINE

Pour ouvrir la couverture, il vous faut accéder au local piscine.



Avant de tourner la clef, veuillez retirer les 4 taquets d'attache de la couverture ! Voir photos ci-après :

Attention sans cela la couverture risque d'être endommagée et la réparation serait à vos frais.

Les taquets doivent être retirés comme ceci :



Pour votre sécurité la couverture doit être fermée avec taquets quand vos enfants sont sans surveillance ou quand vous êtes absent.e.x.s ou encore en cas de fortes chaleurs.

Vous avez la possibilité d'éclairer la piscine le soir en appuyant sur le bouton vert dans le local piscine. Pensez à l'éteindre quand vous quittez la terrasse.



L'entretien de la piscine est effectué par une entreprise (Profil piscine). Elle fait un passage par semaine de 45mn. Le jour vous sera indiqué. Nous vous remercions de leur laisser l'accès.

LA TERRASSE

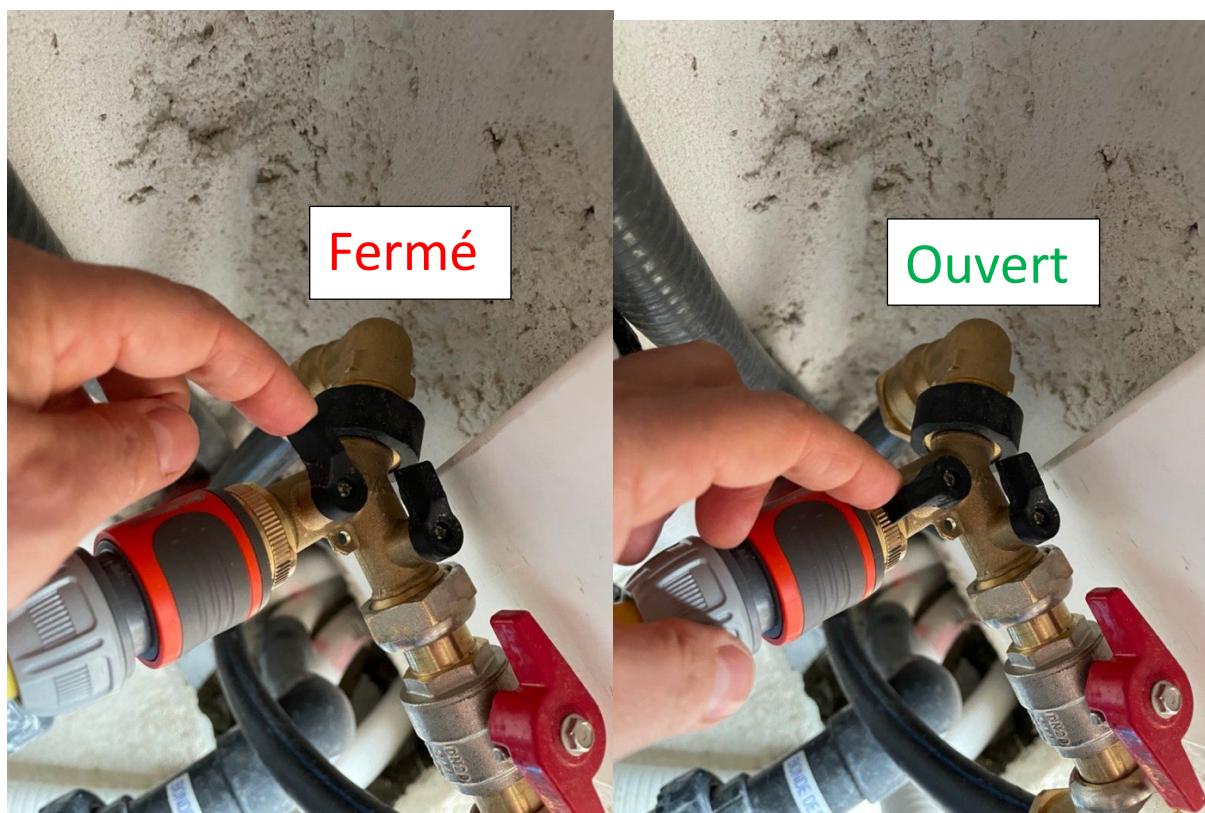
Vous bénéficiez d'une belle terrasse avec vue à 180 degrés sans vis-à-vis. Elle est équipée de deux tables et huit chaises et un barbecue. Vous pouvez profiter de 5 transats et 3 mini poufs. En cas de pluie nous vous remercions de bâcher les éléments comme indiqué et de rentrer les poufs dans la maison. Les bâches se trouvent dans le local à piscine.



Un hamac double est également mis à votre disposition, la toile est dans la buanderie, n'oubliez pas de la décrocher en cas de pluie.



Vous avez également accès à une **douche d'extérieur** que nous vous remercions **d'utiliser avant chaque bain** afin d'éviter que les produits solaires se répandent dans la piscine. L'ouverture de l'eau se fait dans le local à piscine.



La douche se trouve dans le lavoir. Vous avez une petite mollette pour régler la hauteur des jets.



BARBECUE

Pour utiliser le barbecue, il suffit d'ouvrir la bouteille de gaz, d'appuyer sur le déclencheur vert. Vous pouvez ensuite tourner la molette du barbecue et appuyant sur le bouton rouge comme décrit ci-dessous.

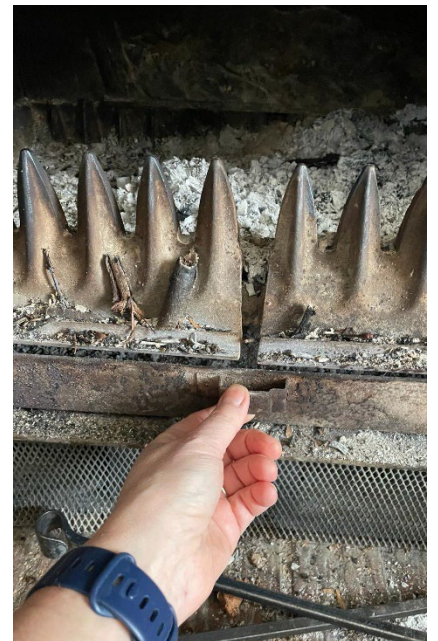


Veillez à bien refermer la bouteille de gaz après utilisation.

CHEMINÉE UNIQUEMENT L'HIVER :

La cheminée est à votre disposition que vous nous ayez commandé du bois ou non.
Si vous nous avez commandé du bois un panier est disposé devant la maison avec des buches et du petit bois pour l'allumer.
Videz régulièrement les cendres si vous l'utilisez beaucoup, le mieux au bord du chemin en dessous de la maison, c'est un bon fertilisant.

Ne pas laisser la cheminée en marche si vous partez de la maison.
Faites attention à vos enfants et animaux, la porte est brûlante.



Vous êtes les locataires de notre *deuxième saison* et nous vous sommes reconnaissant.e.x.s de nous avoir choisi.

Ce sont nos premiers pas et il nous reste encore du travail pour parfaire votre accueil.

N'hésitez pas à nous faire vos retours par le biais du livre d'or, qu'ils soient positifs ou négatifs. Cela nous sera très précieux pour nous améliorer.

Nous peaufinons le catalogue des prestataires autour de la maison, voici quelques recommandations :

- ⇒ Pour les fruits et huile d'olive et miel...nous avons un agriculteur sur Beauvoisin même nommé « les délices de la terre du roure »
<https://terre-du-roure.com/>
- ⇒ Nous vous conseillons un restaurant à Buis les baronnies « le bouchon provençal » qui propose une nourriture simple, authentique et local !
https://le-bouchon-provençal.business.site/?utm_source=gmb&utm_medium=referral
- ⇒ N'hésitez pas à faire les marchés de Buis les baronnies (mercredi), Vaison la romaine (mardi) et Nyons (jeudi)
- ⇒ Vous retrouverez sur notre site des informations sur les différentes activités possibles.
- ⇒ Ci-dessous les numéros utiles et notamment l'office de tourisme de Buis les baronnies qui vous donnera de multiples informations.

Nous vous souhaitons un excellent séjour et de belles vacances au Petit Mas Thym.

Isa et Alexe

OFFICE DU TOURISME DE BUIS LES BARONNIES

14 Bd Michel Eysseric, 26170 Buis-les-Baronnies

[04 75 28 04 59](tel:0475280459)

NUMÉROS D'URGENCE

Police : 17

Pompiers : 18

SAMU : 15

Appel d'urgence européen : 112

Appel d'urgence par SMS : 114

Centre anti-poison : +33 (0)5 61 77 74 47

Médecin de garde : 3966

Téléconsultation : +33(0)1 89 01 11 11

Centre hospitalier Vaison la romaine :

18 Grand Rue, 84110 Vaison-la-Romaine

BELLES
VACANCES !!